

江苏



上海城市常见野生动物 “怎么办”

社区手册



浙江

上海城市常见野生动物

“怎么办”

社区手册



上海市林业总站
山水自然保护中心
复旦大学生物多样性研究所

文字 / 冯一迪

审校 / 王放、郑运祥、李梓榕、季镭、冯琛


插图 / 兔子

排版 / 大Q

目录

我们身边有哪些常见的野生动物邻居?	1
* 上海野生动物活动季节历	10
我是居民	11
我是居委 / 物业	19
* 猫粮管理建议	23
* 湿垃圾管理建议	25
其他问题	29
* 各区收容救护单位地址及电话	40
* 动物无害化处理中心地址及电话	42
* 相关法律法规	43





我们身边有哪些
常见的
野生动物邻居？



摄影/王放



貉
(hé)

中国本土物种、**上海原住民**，国家二级重点保护野生动物。犬科，面部有黑色“眼罩”，与浣熊相似；身体和尾巴的毛发为棕灰色，毛尖黑色。杂食，广泛分布于中国东部、中部和南部。因为适应性强、上海生态环境转好，近年貉逐步适应了上海的城市环境，分布区域持续扩大。目前据不完全统计，**上海共有超过300个点位发现了貉。**

近年监测调查数据显示，貉偏好**在灌丛、假山、墙体基部、地下车库的杂物空间、一楼阳台或空调外机下方、架设在地面上的木板结构下方**等区域出没或栖息。

狗獾
(huān)



摄影/郑运祥



身体矮壮，面部有2条醒目、窄长的黑色贯眼纵纹，在中国可见于除台湾和海南以外的大陆各省区。杂食，通常以家庭群为单位群居生活，会在地下挖掘具有多个洞室的复杂洞穴系统。



摄影/淡饰

东北刺猬



中国体型最大的刺猬之一，广泛分布于中国东北、华北和长江中下游地区。刺猬是典型的夜行性动物，白天通常躲在洞穴、草堆等隐蔽的栖息场所。食性偏向于肉食。在寒冷季节，上海有些区域的刺猬会进入冬眠，有些区域的刺猬依然会顽强地外出觅食、保持清醒。

赤腹松鼠



摄影/蒋天沐

广泛分布于中国南部各省份，是上海最常见的野生动物之一。赤腹松鼠会在高大乔木的树洞或树杈间筑巢，早晨及黄昏活动频繁，常在树枝间攀爬，偶尔也下到地面活动。主要以植物果实、嫩芽、花及昆虫等为食。



摄影/郑运祥

黄
鼬
(yòu)



俗名黄鼠狼、黄大仙等。整体毛色为棕黄色，面部有黑色或暗褐色的“面罩”，在我国广泛分布于除西北部干旱与高原区域之外的广大地区。肉食性，主要以鼠类、鸟类、昆虫、蛙类等为食。通常独居，在夜间和晨昏较为活跃。



在我们生活的社区中，四种特别常见的鸟被合称为“四大金刚”
(看看你是否能根据手绘图在生活中找到它们~)

眼后到头顶有一大块白斑，随着年龄增加白色部分会变多，所以也被叫作“白头翁”。根据近年野生动物资源监测调查结果，白头鹎已经成为上海市数量最多的鸟类，在居民社区、公园绿地等地方都能发现它们的身影。白头鹎常常天不亮就站在枝头鸣唱，叫声清脆响亮。食性杂，昆虫、植物果实和种子等都会取食。有时会利用部分人为材料筑巢。

白头鹎

bēi)



麻雀



头顶棕褐色，白色面颊上有黑色大块斑。作为典型的伴人物种，麻雀常常成群出现在人类生活区，在地面上蹦跳着前进。几乎不挑食，繁殖季节尤其会捕食昆虫。

乌鸫

(dōng)



几乎全身黑色，常被误认为是乌鸦，**黄色的喙和眼圈**是其主要**的辨识特征**。主要在地面活动，捕食昆虫。叫声好听多变，善于模仿其他鸟类叫声，甚至会模仿鸣笛、门铃等环境声，有“百舌鸟”的美誉。

侧颈到后颈一圈布满黑底白点，犹如戴了一串“珍珠项链”，走路时头颈一伸一缩，叫声为“咕咕”，也被叫作“野鸽子”。常在地面活动，主要以植物种子为食。**常选择阳台花盆、空调外机缝隙等位置筑巢，巢穴风格以潦草随意著称**，时常由几根树枝简单搭成，一年四季均可以繁殖。

珠颈斑鸠

(jiū)



上海常见野生动物活动季节历

(一般情况参考, 不同物种/个体间可能存在差异)

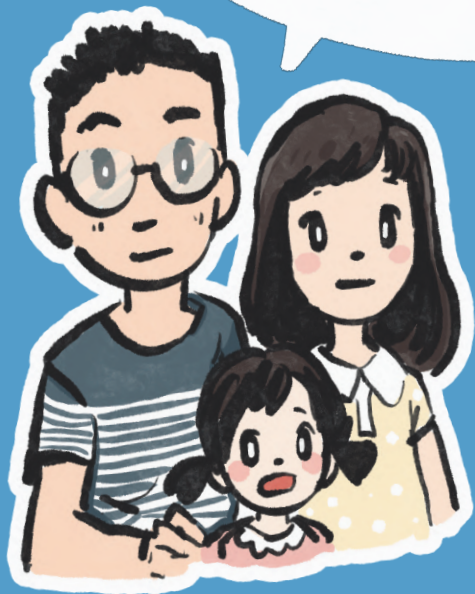
注:  代表活跃时段主要为白天,  代表活跃时段主要为晚上;

*国家二级重点保护野生动物

	1	2	3	4	5	6	7	8	9	10	11	12
貉*	不活跃		繁殖期				活跃 				不活跃	
松鼠	活跃 											
刺猬	不活跃						活跃 				不活跃	
黄鼬	不活跃						活跃 				不活跃	
狗獾	不活跃		繁殖期				活跃 				不活跃	
鸟类	春秋两季为旅鸟迁徙时期, 留鸟全年活跃											
蛇类	冬眠		出蛰			活跃 			活跃度下降		冬眠	
蛙类	冬眠	出蛰			活跃  				活跃度下降		冬眠	
蝙蝠	冬眠		出蛰			活跃 			活跃度下降		冬眠	

除这些常见物种外, 上海还零星分布着小灵猫、豹猫这些国家级重点保护野生动物哦!

我是居民



Q

我们小区 / 学校里有貉等野生动物，怎么办？

A

如果没有影响到正常的生产生活，不要过多干预，并遵循以下人与野生动物共处的“四不”原则：

不害怕

不接触

不投喂

不伤害

如果受到困扰，可以通过12345反馈给林业等相关部门。



Q

貉在我家院子里 / 楼下打洞，怎么办？

A

貉的挖洞能力其实很弱，无法像狗獾等物种一样“打洞”，只会利用沉降缝等现成的孔洞作为巢穴。

另外，貉是夜行性动物，一般在夜间活动，您可以先观察一下，它们的活动时间是否会和您有重合。

如果它们的活动时间、行为、声响对您确实造成了困扰，可以由小区居委会向所在区野保部门请求技术指导，在确定已经将貉赶出洞穴的情况下，由物业部门填堵沉降缝。



Q

貉偷吃我家院子里的菜，怎么办？



A

貉一般会通过栏杆下方或底部的空隙进入院内。如受到困扰，您可以考虑购买“尼龙塑料扎带”和“防护软网”，固定在院子周围的栏杆上，与地面接触的栏杆底部尤其需要注意。

Q

我遇到了可爱的小貉，怎么办？

A

静静观察和欣赏就好，千万不要因为小貉太可爱就将它带离原本生活的地方。和人类相似，小貉在哺乳期离开家庭很难存活——**因为环境适应、不同貉种群间冲突等问题，异地野放的小貉可能会面临严重的生命威胁。**试想，如果把一个年幼的小朋友扔到父母都不在的其他小区甚至城市，ta活下来的几率有多大？

在人类社会，失孤的家庭往往承担着巨大的痛苦。对待貉，我们也不应该拆散它们家庭、偷拐它们幼崽。

尤其需要注意的是，貉是国家二级重点保护野生动物，**擅自捕捉是违法行为！**



Q

我们小区有掉毛 / 秃了的貉，怎么办？

A

这样的貉大概率患了一种叫疥螨的皮肤传染病，表现为掉毛，严重时可能全身都光秃秃的，原因可能是生活环境中有蜱虫、貉自身免疫力低等。**疥螨分为人型和动物型，主要通过同类间直接接触传播。如果发现患有皮肤病的貉，需务必注意宠物拴绳、不要接触。**动物型的疥螨可以传染给人，但无法在人身上繁殖，所以一般症状比较轻微、几日内可痊愈；但一旦发现猫狗感染了疥螨，请及时就医，在兽医指导下用药、治疗。

另外，我们也需要以更加“生态”的视角看待野生动物与疾病：作为野生动物种群自然调节的一种方式，疥螨本身的存在是正常的，**在保护好人和宠物的前提下无需太过担心。**



Q

我担心貉作为野生动物会传播病毒，怎么办？



A

不用太过担心。截至目前，研究机构已采样并检测了上海市野生貉的数百份样品，**尚未检出人畜共患病病毒。**

为保证自身安全，请务必遵循“四不”原则（不害怕、不接触、不投喂、不伤害），携带宠物出门一定要拴绳，并控制宠物与貉、貉洞保持距离。

Q

我被貉抓了咬了，怎么办？



A

非应激状态下，貉一般不会主动攻击人类。6-8月，护崽的母貉或者探索欲强的幼貉可能会与没有牵绳的宠物犬发生争斗。万一被貉抓伤、咬伤，尤其是当出现明显划痕、伤口或出血时，**需立即清洗、消毒伤口，尽快就医，并注射狂犬疫苗。**



我是居委 / 物业



Q

小区里的貉好像越来越多了，怎么办？

A

首先，野生动物数量和丰富度的提升，是生态向好的标志，也是一个小区生态建设的结果。

每年6-8月，幼貉开始频繁出洞探索，尚不知怕人，可能会在公共区域活动；同时随着天气转暖，人在小区内的活动频次增加、范围扩大。因此，夏季人貉相遇的概率就会大幅增加。如果没有主动投喂招引，貉通常不会主动靠近人。建议居民遛狗时拴牵引绳，最好不要让狗狗随意进入树丛探索。

在不伤害貉的情况下填补沉降缝、不投喂流浪动物、有效管理湿垃圾、为一楼种植的瓜果蔬菜设置有效的隔离栏等方法，可以从栖息地和食源两方面抑制貉对小区的主动选择，有效降低小区内貉的数量和密度。

同时，为避免因人或宠物与貉近距离接触导致的意外情况，小区可以**在貉常出现的区域树立“不要投喂貉”“野生动物出没”等警示标牌。**





Q

小区里有人喂貉 / 流浪猫，但食物被貉吃了，怎么办？

A

2023年10月1日生效的《上海市野生动物保护条例》规定，禁止投喂野外环境自然生长繁殖的野生动物。人为的投喂不仅会使貉主动接近人，还会导致貉的局部种群密度过高，进而更易引发貉宠冲突。根据近年“貉口普查”结果，**猫粮投喂和垃圾管理不当，会显著改变貉密度，导致貉数量或密度异常增加。**



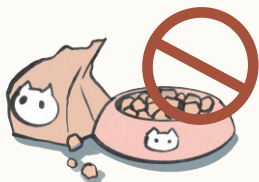
禁止投喂野外
繁殖的野生
（《上海市野生
例》第二十六条

因此，**最好可以对投喂流浪猫的居民进行劝阻。**如劝阻无效、对方执意投喂，可以结合本小区实际情况设置固定投喂点，避免散布式投喂。另外，因为貉跳跃、攀爬能力不强，**可以架高猫粮投喂器**，使貉无法直接接触猫粮。同时，**定时清理剩余猫粮**，以免多余猫粮成为貉的食物。

猫粮管理建议

方法 1

不鼓励投喂!



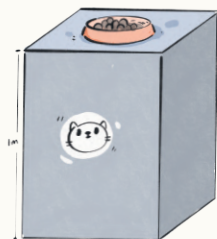
方法 2

适时适量投喂，如每次按流浪猫食量投喂、等待它们吃完后再离开



方法 3

设置防貉猫粮盒/架，如将猫粮放置于貉无法够到的高处（距离地面至少1m，可参考右图）



环境自然生长
动物。
动物保护条
第二款)

Q

小区里的貉会乱翻垃圾，怎么办？

A

小区的垃圾管理如果不到位（垃圾站溢出、湿垃圾乱扔），可能会成为貉的非自然食物之一，进而导致小区内貉密度增加。小区**可以通过改造垃圾桶（加强封口、加固底座）、提高湿垃圾清运频率等措施，确保垃圾不落地。**



湿垃圾管理建议



方法 1

垃圾桶加强封口或底座稳固性，如将垃圾桶盖改造或更换为需手动打开/有磁铁吸扣的翻盖款式，或在底座附近安装加固配件，防止貉将垃圾桶推倒

方法 2

加高垃圾桶，提高垃圾清运频率（尤其在6-8月幼貉活动时期），避免垃圾外溢

方法 3

尝试在湿垃圾桶周围放置气味刺激的物质，如樟脑丸、胡椒粉、辣椒水、大蒜汁、洋葱汁、薄荷叶等

方法 4

在湿垃圾桶周围设置高度至少1m、需要人手动打开的铁丝网/木质围栏/篱笆等



如果发现了有效的气味/物质，欢迎添加山小水-长三角（微信：shanshui-csj）分享给大家！！！！

Q

小区里猫、狗等其他动物跟貉起了冲突，怎么办？

A

非应激情况下的成年貉，不会主动靠近人类。对于居民，尤其是携带宠物出门的居民，一定要为宠物拴绳，与貉保持距离。



每年5-7月是貉养育幼崽时期，因为护崽，貉会格外警惕、敏感。在此期间，人与宠物需要特别注意，与貉保持距离，不要靠近貉洞，夜间遛狗时间建议不要晚于21:30，避免幼貉与宠物狗发生打斗。

Q

小区居民讨厌貉，怎么办？



A

貉为夜行性动物，本身胆子也比较小，通常不会与居民产生太多交集和冲突，因此**需要调查和了解居民讨厌貉的原因，并根据本手册中的建议，采取针对性的措施**，如劝阻投喂野生动物、科学投喂流浪猫、管控湿垃圾、为自种的瓜果蔬菜做好隔离设施，在野生动物保护部门的监督指导下，确认洞中无貉后填堵沉降缝，等等。

同时，**既要强调科普保护野生动物、保护生物多样性的意义，宣传“人与自然和谐共生”的科学理念，也需要跟居民说明，貉是国家二级重点保护野生动物，私自捕捉、伤害违法**。日常对待貉应遵循“四不”原则。



Q

貉在居民家院子里 / 楼下打洞、居住，居民一定要赶走它们，怎么办？

A

可以在貉的非繁殖期（9月-次年3月），待洞穴内的貉全部离开后，填补沉降缝。如无法确定沉降缝内是否有貉，可以通过野保管理部门联系指定的科研机构，在貉洞附近安装红外相机进行监测，确保在貉全部出洞后，再修补沉降缝。



其他问题

Q

Q: 我在路边遇到了刺猬，怎么办？

A

刺猬胆子很小，严重应激时甚至会受伤或死亡，因此不要用强光、噪声干扰它们。另外，野生刺猬身上常常存在携带病菌（并可传染给人类）的蜱虫，所以**不要因为它们可爱就贸然接触或带它们回家**。如果刺猬在马路中间、易受到来往车辆行人的威胁，可以用纸板等工具，在不直接接触的情况下将其转移到路边灌丛中。



Q

我遇到了从树上鸟巢里掉下来的幼鸟，怎么办？

A

如果小鸟没有明显外伤，建议不要干预，直接离开。

如果小鸟在马路中间或周围有流浪猫等明显威胁，**可以将其放到附近的灌丛或树杈上（最好避开人和流浪猫），它的父母会回来找它。**

如果幼鸟受伤确须救护的，尽量不要直接接触，可拨打**12345**转所在行政区的野保管理部门，寻求指导和帮助。

救助野生动物须在做好人身安全和卫生安全防护的前提下，由专业人员实施。野生动物救护是一项非常专业的工作，且野生动物可能会携带多种致病细菌、真菌、病毒等微生物，不当救护对动物和人类都可能造成伤害。



Q

Q: 我家进了松鼠, 怎么办?

A



松鼠一般是循着气味、为找食物进入室内, 所以**建议将家里敞口、外露的食物收起来或封口保存。**

如果知道松鼠的进入方式(如窗户), 可考虑用泡沫胶、防护软网等**封堵空隙**, 做好物理隔离。另外, 如果家里养有猫、狗等宠物, 或可对松鼠起到一定**威慑**作用; 还可以用气味刺鼻的物质尝试**驱赶**。

如以上措施都不起作用, 可以拨打**12345**转所在行政区的野保管理部门反馈情况, 或联系**119**请消防员帮助抓捕并放生。

Q

Q: 我在小区里遇到蛇 / 房子里进了蛇, 怎么办?

A

6-8月气温升高, 是蛇类的活跃期, 需要格外留心。

如果在小区里遇到了蛇, 不要惊慌, 慢慢退开即可。如果遇到蛇立起、可能有攻击行为, 应采取Z字形逃离。如果房子里进了蛇, 保持安静, 离开房屋, 将门窗关好, 防止蛇外窜。保证自身安全后, 拨打**119**或本手册**P40-41**各区陆生野生动物收容救护点电话求助。如果担心蛇或人受到伤害(如蛇出现在马路中央或老人小孩经常活动的地方), 亦可联系前述电话求助。

作为预防, **在小区内行走建议选择步道, 不要过度“探索”少人管理的荒地和草丛**(如果不可避免, 可携带木棍等“打草惊蛇”), 不要直接用手翻动石块等; 为了防止蛇进入房屋, **建议家中门窗在敞开时以纱窗隔离, 门窗附近可放置具有刺激性气味的物质, 如酒精、雄黄、硫磺等。**



Q

Q: 我被蛇咬伤了, 怎么办?

A

一定要及时就医。一般常见黑眉锦蛇等无毒蛇, 上海目前有分布且唯一的毒蛇种类为短尾蝮(特征见插图, 真实照片请自行搜索), 但不排除宠物逃逸的可能。如果能通过记忆特征或拍照确认蛇的种类, 会对抓捕、就医起到很大的帮助。**目前上海市区抗毒蛇血清储备最全的医院为上海中医药大学附属龙华医院(联系电话: 64385700)**, 如在上海被蛇咬伤, 可拨打**120**或直接前往龙华医院。另外, 如被马蜂、蜈蚣等毒虫咬伤, 也可前往龙华医院。

如确定被毒蛇毒虫咬伤、需要等待救援, 不要跑动, 受伤的肢体尤其要注意减少活动, 以免加速毒液扩散; 如有条件可用流水洗去伤口附近的毒液; 去除手表、首饰等, 避免肢体肿胀后难以取出, 影响肢体供血。



短尾蝮

(fù)

Q

Q: 我家里进了蝙蝠, 怎么办?

A

在城市中蝙蝠有可能会在居民房屋中安家, 一般情况下不会对人类产生不良影响。如果确实影响到您的生活, 可考虑将其驱离。根据相关研究^[4], **打开窗、关光源、不干扰, 蝙蝠一般会很快飞出。**

不建议使用亮度较高的光源、“武器”或噪音驱赶——当环境噪音超过66dB才会对蝙蝠产生影响, 而根据相关文件, 人类居住区夜间噪音50dB已造成扰民。



如果蝙蝠一直未自行飞出, 可联系小区物业或**119**求助。为了防止蝙蝠入户, 可以安装纱窗, 平时注意防蚊蝇, 并封堵空调入户口等空隙。另外, 蝙蝠一般不会主动攻击人类, 但万一被蝙蝠咬伤, 需立即清洗、消毒伤口, 尽快就医, 并注射狂犬疫苗。



中华蟾蜍



黑斑侧褶蛙



金线侧褶蛙



泽陆蛙



饰纹姬蛙

Q

Q: 小区里蛙鸣太吵, 怎么办?

A

每年4-5月繁殖期过后, 蛙类在6月“梅雨季”前后会比较活跃, “听取蛙声一片”是自然界正常物候的一部分。同时, 包括中华蟾蜍、泽陆蛙、饰纹姬蛙、黑斑侧褶蛙和金线侧褶蛙在内的上海常见蛙类, 是城市生态系统中的重要组成部分, 也是农业和林业中害虫的重要天敌。**我们作为小区居民, 应该对蛙类邻居多一点包容和耐心。待7月之后, 蛙类的鸣叫声量和频率即会下降。**



无斑雨蛙, 一种通体绿色的小蛙, 用来命名的标本采集自上海, 但近年在上海难觅踪迹。如果您见过它(尤其是南汇、奉贤、浦东交界农田附近), 请联系“城市荒野”荒小二(微信号 cshuangye3) 提供线索

Q

我遇到受伤的貉等野生动物，怎么办？

A

联系所在社区的
居委/物业，或拨打本
手册**P40-41**各区陆生
野生动物收容救护点
电话，反馈情况。



Q

我遇到被路杀的貉等野生动物，怎么办？



A

联系所在社区的居委/物业，最好可以就地深埋，以生石灰覆盖更好。如有条件，可送至本市指定的动物无害化处理中心（见本手册P42）。如果经常在相似位置遇到路杀，可以反馈给居委、物业、林业部门，针对性地设计减缓措施，如树立提醒标牌、提示司机减速等。

各区收容救护单位地址及电话

行政区	收容救护单位	联系电话
宝山区	顾村公园 (地址: 沪太路 4788 号顾村公园东方鸟会内)	56807617
崇明区	东平森林公园 (地址: 北沿公路 2188 号东平森林公园内)	59627031
奉贤区	上海优爱宠物诊所 (地址: 南桥镇沪杭公路 1781 号)	18017936386
虹口区	虹口区绿化管理事务中心 (地址: 中山北二路 1775 号)	65757627
黄浦区	复兴公园 (地址: 皋兰路 2 号甲复兴公园办公区域)	53861069-8007
	黄浦区野生动物收容救护点 (地址: 新闸路 83 号)	63229917
嘉定区	嘉定区野生动物保护管理站 (地址: 新成路嘉罗公路路口西南 300 米)	69902447
金山区	滨海公园 (地址: 石化街道新城路 16 号)	57931120
闵行区	闵行区陆生野生动物收容救护中心 (地址: 莘庄镇黎安路 328 号 B 座)	64908318

静安区	上海静安区园林绿化发展有限公司 (地址: 南京西路 1649)	62483238
	上海绿金绿化养护工程有限公司 (地址: 共和新路 1555 号)	13801755561
浦东新区	华夏公园 (地址: 华夏东路 285 号)	61872149
	大自然昆虫馆 (地址: 丰和路 1 号)	58405921
普陀区	长风公园 (地址: 枣阳路 839 号)	13918526124
青浦区	上海联腾农家乐专业合作社 (地址: 新胜路 2558 号)	18121232969
松江区	松江区陆生野生动物收容救护站 (地址: 叶榭镇团结村车水公路)	67650251
徐汇区	徐汇区绿化管理中心 (地址: 钦州路 601 号)	54483889
杨浦区	杨浦公园 (地址: 双阳路 399 号)	13916652005
长宁区	长宁区绿化管理事务中心 (地址: 天山路 1920 弄 8 号)	62599844 62595775



注：服务时间为工作日9:00-11:30、13:30-16:30。如上述电话无法接通，您可以通过12345市民服务热线，与所在区的野保管理部门取得联系。

动物无害化处理中心地址及电话

单位	地址	联系电话
总部	奉贤区化学工业区滢缺村 1489 号	57462612
中心城区北部接受点	静安区灵石路 697-3 号 巨丰商务广场 7 号楼 105 室	66277089

相关法律法规

禁止投喂野外环境自然生长繁殖的野生动物。

居住区内发现野生动物种群数量异常等情况的，可以向区野生动物保护主管部门报告，由区野生动物保护主管部门组织采取必要措施予以保护。

——《上海市野生动物保护条例》

(2023年6月20日发布，2023年10月1日起施行)



参考资料

[1] 李佳琪, 冯一迪, 王怡涵, 王放等. 上海城市环境中貉的食性分析及家域范围内的栖息地选择[J]. 生物多样性, 2024, 32: 24131.

[2] Wang, Y., Zhao, Q., Tang, L., Lin, W., Zhang, Z., Diao, Y., Weng, Y., Gu, B., Feng, Y., Zhao, Q., Wang, F. Behavioral plasticity of raccoon dogs (*Nyctereutes procyonoides*) provides new insights for urban wildlife management in metropolis Shanghai, China. *Environmental Research Letters*, 2024, 19(10): 104063.

[3] 刘少英, 吴毅, 李晟主编. 中国兽类图鉴(第3版)[M]. 福州: 海峡书局, 2022.

[4] 朱红靓, 杨保东, 高志宽等. 入宅蝙蝠的驱赶策略研究[J]. 动物学杂志, 2022, 57(04): 521-527.

综合网络资料等





野生动物属于大自然，不要把它带走哦！
相信我们可以在城市和小区里，“貉”谐共处！

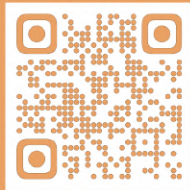
如果您在上海遇到了
貉或狗獾，请扫二维码
提交情报



如果您想告诉我们您对
貉的态度、与貉的相处
过程，请扫二维码分享



如果您想在小区自发开展“貉口调
查”，作为常态化“貉口普查”的
一部分，请扫二维码填写调查表



如需电子或纸质版“貉以为家”科普海报，请联系山水小水-长三角（微信：shanshui-csj）

出品方：



上海市林业总站



山水自然保护中心
Shan Shui Conservation Center

山水自然保护中心

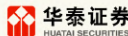


复旦大学生物
多样性研究所

支持方：



上海市野生动
植物保护协会



华泰证券



华泰公益基金会

文字：冯一迪

审校：王放、郑运祥、李梓榕、季镭、冯琛

插图：兔子

排版：大Q

（非卖品）